



**TIELAMMEN TUULIVOIMAPUISTON OSAYLEISKAAVA
OSALLISTUMIS- JA ARVIOINTISUUNNITELMA**
30.3.2023, päivitetty 19.9.2024

Kaavoituksen alkaessa osana kaavatyön ohjelmointia laadittavassa ***Osallistumis- ja arviointisuunnitelmassa*** (OAS) esitetään suunnitelma osallistumisen ja muun vuorovaikutuksen järjestämisestä sekä vaikutusten arvioinnista. (MRL 63 §)

Osallistumis- ja arviointisuunnitelma tehdään asukkaita, järjestöjä, kunnan ja valtion viranomaisia sekä muita osallisia varten. Sen tulisi antaa perustiedot kaavahankkeesta ja sen valmisteluprosessista niin, että osalliset voivat arvioida kaavan merkitystä ja tarvetta osallistua sen valmisteluun.

Osallistumis- ja arviointisuunnitelmaa täydennetään tarvittaessa suunnitteluprosessin kuluessa.

1 PERUSTIEDOT – MITÄ ON TEKEILLÄ, MITÄ JA MIHIN SUUNNITELLAAN

1.1 JOHDANTO

Eurowind Energy Oy suunnittelee Tielammen tuulivoimapuiston rakentamista Lapinlahden kunnan alueelle. Tielammen tuulivoimapuiston suunnittelualueelle suunnitellaan enintään 17 tuulivoimalan rakentamista.

Alueelle laaditaan oikeusvaikutteinen, Maankäyttö- ja rakennuslain (MRL) mukainen osayleiskaava, jonka perusteella voidaan myöntää rakennusluvat tuulivoimayksiköiden rakentamiselle (MRL 77a §). Tielammen tuulivoimahankkeeseen sovelletaan Ympäristövaikutusten arvioinnista annetun lain (YVA-laki) mukaista ympäristövaikutusten arviointimenettelyä (yksittäisten laitosten lukumäärä on yli 10 kappaletta tai kokonaisteho enemmän kuin 45 megawattia). YVA-lain mukaisessa menettelyssä arvioidaan tuulipuiston ja sähkönsiirron ympäristövaikutukset.

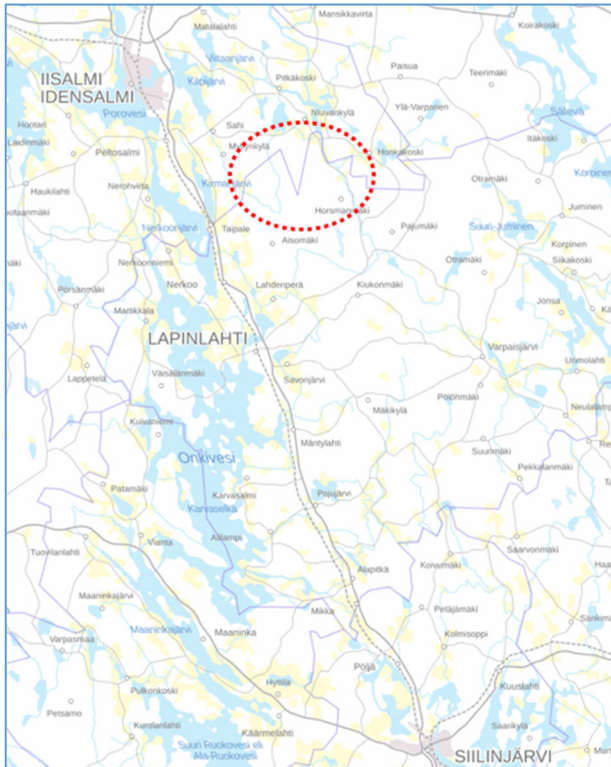
YVA-menettely ja osayleiskaavan laadinta sovitetaan yhteen vaikutusten arvioinnin ja osallistamisen osalta.

Osayleiskaavassa ratkaistaan tuulivoimapuiston maankäyttö sekä tuulivoimaloiden määrä ja sijoittuminen huomioiden YVA-menettelyn yhteydessä tehtävät selvitykset ja arvioinnit. Lisäksi osayleiskaavan laadinnassa otetaan huomioon muut aluetta koskevat maankäyttötarpeet sekä suunnitteluprosessin yhteydessä esiin tulevat asiat.

Eurowind Energy Oy:n toimittama kaavoitusaloite on hyväksytty Lapinlahden kunnanhallituksessa 8.8.2022 § 137. Lapinlahden kunta ja Eurowind Energy Oy laativat kaavoitus sopimuksen, jossa määritellään MRL 77c §:n mukaiset korvaukset kunnalle.



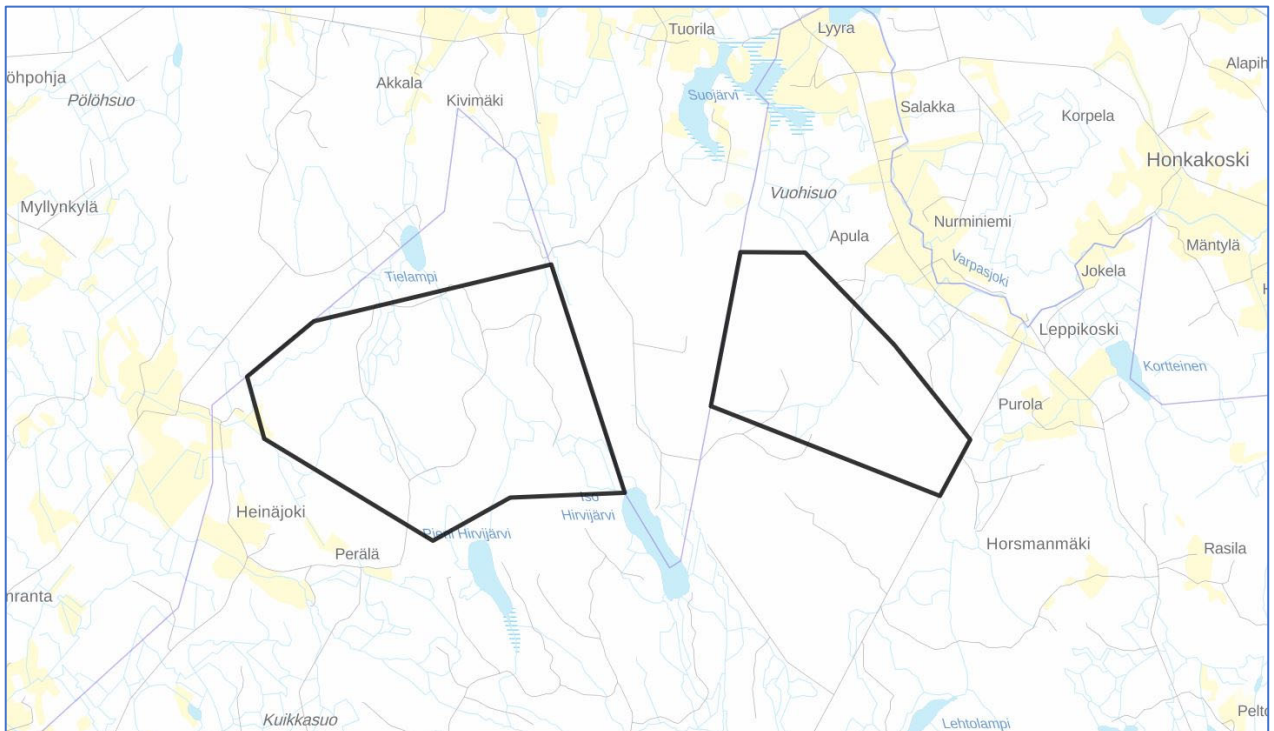
1.2 SUUNNITTELUALUEEN SIJAINTI



Suunnittelualue (n. 800 ha) sijaitsee Lapinlahden kunnan ja Iisalmen kaupungin kuntarajan tuntumassa rajautuen siihen. Matkaa kummankin kunnan keskusta-alueelle on noin 11 km.

Lähimmät taajama-alueet ovat Iisalmen keskustan eteläpuolella oleva Peltosalmi ja Lapinlahden keskustan pohjoispuolella oleva Nerkoon taajama-alue. Matkaa kummastakin taajamasta on noin 6–7 km suunnittelualueelle.

Kuva 1. Suunnittelualueen sijainti Taustakartta © MML.



Kuva 2. Alustava osayleiskaavan rajaus. Taustakartta © MML.



1.3 TAVOITE

Tavoitteena on mahdollistaa Tielammen alueelle enintään 17 tuulivoimalan sekä niihin liittyvän huoltotie- ja sähköverkon rakentaminen. Voimaloiden kokonaiskorkeus on enintään 250 metriä ja voimaloiden yksikköteho noin 6–9 MW. Tarvittava huoltotieverkosto rakennetaan parantaen nykyistä tieverkkoa ja tarpeen mukaan rakennetaan uutta tiestöä. Suunnittelualueen sisäinen sähkönsiirto toteutetaan maakaapelein ja suunnittelualueelle rakennetaan tarvittavat sisäiset sähköasemat. Alustavasti tuulipuiston sähkönsiirto valtakunnanverkkoon on suunniteltu toteutettavan ilma johdolla kantaverkon haaroituspisteeseen Iisalmen itäpuolelle noin viiden kilometrin etäisyydelle kuntarajasta.

Suunnittelualueetta koskevat vaihtoehdot tarkastellaan YVA-menettelyssä ja sitä kautta saatavan, tarkentuvan tiedon perusteella laaditaan lopullinen kunnanvaltuuston hyväksyttäväksi vietävä ehdotus alueen osayleiskaavaksi.

Osayleiskaavan tavoitteena on ottaa huomioon myös muut aluetta koskevat maankäyttötarpeet sekä suunnitteluprosessin edetessä muodostuvat tavoitteet.

Suunnittelun tavoitteena on varmistaa, että kaavassa osoitetuista toiminnoista ei aiheudu merkittäviä haitallisia ympäristövaikutuksia, jotka kohdistuisivat kaava-alueen luonnonympäristön, eläimistöön ja linnustoon, ympäröivän alueen asukkaisiin, alueella harjoitettavaan maa- ja metsätalouteen tai muihin elinkeinoihin. Lähtökohtaisesti voimaloita ei suunnitella sijoitettavan pohjavesialueelle.

Tielammen osayleiskaava laaditaan oikeusvaikutteisena huomioiden MRL 77a §, jolloin sitä voidaan käyttää suoraan tuulivoimalan rakennusluvan perusteena. Sen lisäksi mitä yleiskaavasta muutoin säädetään, on huolehdittava lisäksi tuulivoimarakentamista koskevien yleiskaavan erityisten sisältövaatimusten (MRL 77 b §) täyttymisestä. Niiden mukaisesti on huolehdittava siitä, että yleiskaava ohjaa riittävästi rakentamista ja muuta alueiden käyttöä kyseisellä alueella, suunniteltu tuulivoimarakentaminen ja muu maankäyttö sopeutuu maisemaan ja ympäristöön sekä että, tuulivoimalan tekninen huolto ja sähkönsiirto on mahdollista järjestää.

2 SUUNNITTELUN LÄHTÖKOHDAT

2.1 SUUNNITTELUALUEEN NYKYTILA

Suunnittelualue on metsätalousvaltaista aluetta, joka on maastonmuodoiltaan vaihtelevaa korkeuserojen ollessa useita kymmeniä metrejä alueen sisällä. Suunnittelualueen maaperä on suurelta osin moreenia sekä paikoin kalliota, turvetta ja liejua (Maaperä 1:100 000, GTK). Suunnittelualueelle sijoittuvat metsät ovat pääosin lehtomaisia ja tuoreen kankaan metsiä (MVMI 2017, Luke).

Tielammen suunnittelualueetta lähin taajama-alue on Iisalmen keskustan eteläpuolelle sijoittuva Peltosalmi n. 6,5 km suunnittelualueelta luoteeseen. Alle 20 km säteellä suunnittelualueesta on lisäksi useita muita taajamia, sekä kyliä ja pienkyliä. Taajama- ja kyläalueet painottuvat suunnittelualueen läheisyydessä valtatie 5 varteen. Lähimmät asuinrakennukset ja lomarakennukset sijoittuvat noin kilometrin etäisyydelle alustavista voimalapaikoista.

Suunnittelualueen itäisemmän osan rajasta reilu 400 m itään sijoittuu ratsutila sekä suunnittelualueesta n. 2 km pohjoiseen Iisalmen Niemisellä on majoitus- ja matkailupalveluja ja Tuorilassa hevosja lehmätila. Lisäksi alueen lounaispuolella kulkee ulkoilureitti Paavonpolku, jota ei ole kuitenkaan kunnostettu lähes 10 vuoteen. Suunnittelualueella harrastetaan metsästystä ja muuta jokaisenoi-keudella tapahtuvaa virkistyskäyttöä.



Alueella olevalle metsäautotieverkostolle on kulku alueen lounaispuolella kulkevalta yhdystieltä numero 16235 sekä pohjoispuolella kulkevalta yhdystieltä numero 16234. Valtatie 5 kulkee suunnittelualueen itäpuolella noin neljän kilometrin etäisyydellä.

Suunnittelualuetta lähin valtakunnallisesti arvokas maisema-alue on noin 14 km etäisyydelle suunnittelualueen lounaispuolelle sijoittuva Maaninkajärven ja Onkiveden kulttuurimaisema, johon kuuluu myös yksi Suomen 27 kansallismaisemasta; Väisälänmäki. Pohjois-Savon maakuntakaavassa osoitetuista maakunnallisesti tärkeistä maisema-alueista lähimpänä suunnittelualuetta ovat Peltosalmi ja Kirmanjärvi noin kolmen, Maaningan-Lapinlahden kulttuurimaisemat noin viidentoista ja Iiranta-Karankajärvi lähes kahdenkymmenen kilometrin etäisyydellä.

Suunnittelualuetta lähin valtakunnallisesti merkittävä rakennetun kulttuuriympäristön (RKY) kohde, Peltosalmen viljelymaisema sijoittuu noin seitsemän kilometriä suunnittelualueesta länteen. Lähimpiä maakuntakaavassa osoitettuja maakunnallisesti tärkeitä kulttuuriympäristöjä ovat Ahmola ja Peltosalmen kulttuurimaisema, viljasiilot noin kahdeksan kilometrin etäisyydellä.

Suunnittelualueella on osa vedenhankintaa varten tärkeästä pohjavesialueesta; Nieminen (0814051).

Alle kymmenen kilometrin etäisyydelle suunnittelualueen rajasta sijoittuu yksi Natura-alue; noin neljän kilometrin etäisyydelle suunnittelualueen eteläpuolelle sijoittuva Hukkasuo (FI0600082).

Suunnittelualueen länsiosan välittömässä läheisyydessä on yksi yksityisen maalle perustettu luonnonsuojelualue (YSA) Olavinsärkkä (YSA249926). Lisäksi toinen YSA-alue Rasinkallio (YSA203941) sijoittuu noin kilometrin etäisyydelle suunnittelualueen luoteispuolelle. Suunnittelualueen itäosaan sijoittuvan Konttipuron varrella on metsälain 10 §:n mukainen erityisen tärkeä elinympäristö.

Suunnittelualueen eteläpuolella noin 700 metrin etäisyydellä on valtakunnallisesti arvokas kivikko (uhkurakka); Pirunkuokos (KIVI-11-00).

Noin 3 km suunnittelualueesta lounaaseen Ylimmäisen ja Keskimmäisen järvien alue on FINIBA-alue (Suomen tärkeät lintualueet), minkä lisäksi FINIBA-alueita sijoittuu Sulkavanjärven sekä Iso- ja Pikku-Ahmojärven ympäristöihin. Noin 3 km etäisyydelle sijoittuva Kirmanjärvi on maakunnallisesti arvokas lintualue (MAALI-alue).

2.2 VALTAKUNNALLISET ALUEIDENKÄYTTÖTAVOITTEET

Maankäyttö- ja rakennuslain mukaan alueiden käytön suunnittelussa on huolehdittava 1.4.2018 voimaan tulleiden valtakunnallisten alueidenkäyttötavoitteiden huomioon ottamisesta siten, että edistetään niiden toteuttamista. Tämän kaavan suunnitteluun vaikuttavat ainakin seuraavat valtakunnalliset alueidenkäyttötavoitteet:

Terveellinen ja turvallinen elinympäristö

Varaudutaan sään ääri-ilmiöihin ja tulviin sekä ilmastonmuutoksen vaikutuksiin. Uusi rakentaminen sijoitetaan tulvavaara-alueiden ulkopuolelle tai tulvariskien hallinta varmistetaan muutoin. Ehkäistään melusta, tärinästä ja huonosta ilmanlaadusta aiheutuvia ympäristö- ja terveyshaittoja.

Elinvoimainen luonto- ja kulttuuriympäristö sekä luonnonvarat

Huolehditaan valtakunnallisesti arvokkaiden kulttuuriympäristöjen ja luonnonperinnön arvojen turvaamisesta. Edistetään luonnon monimuotoisuuden kannalta arvokkaiden alueiden ja ekologisten yhteyksien säilymistä. Huolehditaan virkistyskäyttöön soveltuvien alueiden riittävydestä sekä viheralueverkoston jatkuvuudesta. Luodaan edellytykset bio- ja kiertotaloudelle sekä edistetään luonnonvarojen kestävästä hyödyntämisestä.



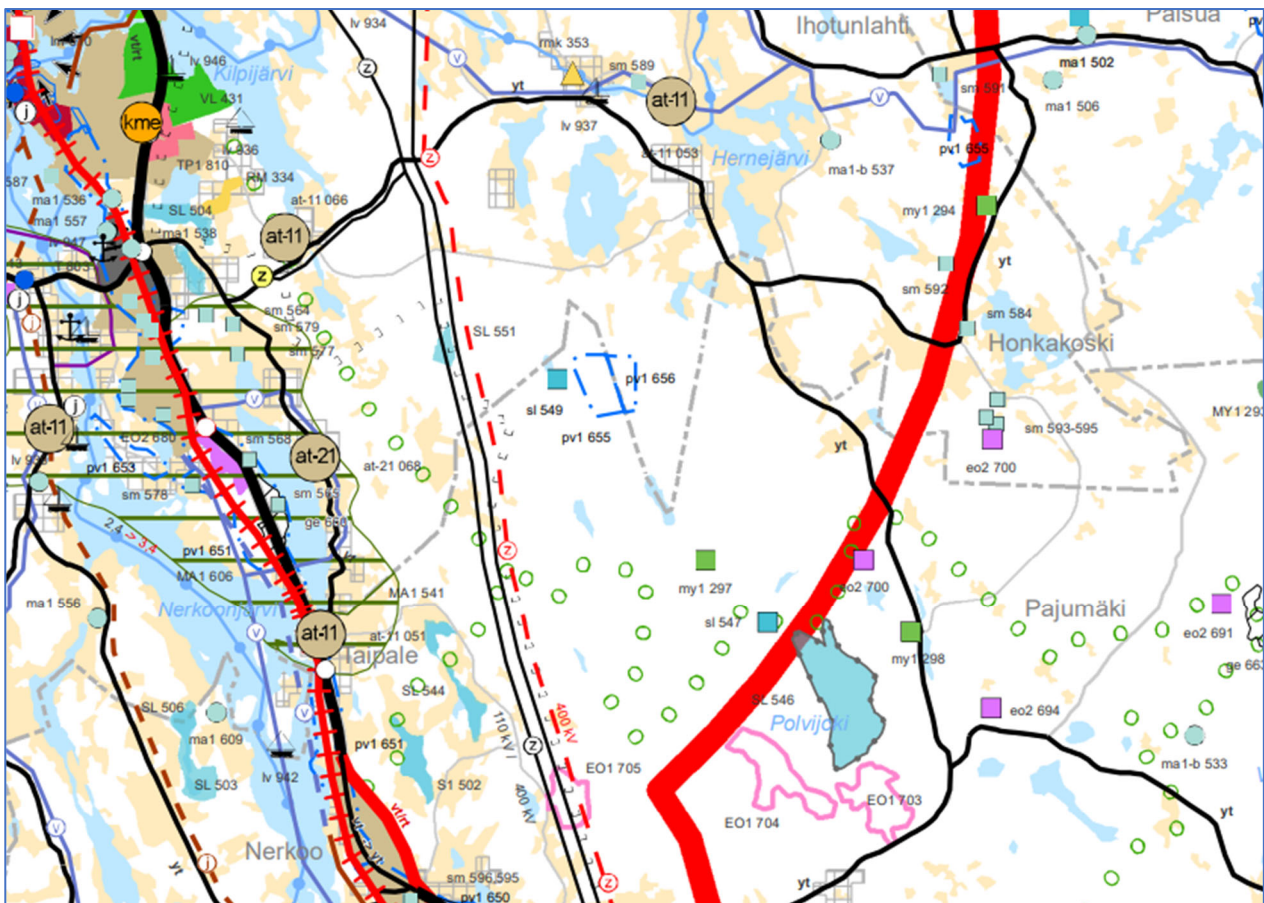
Uusiutumiskykyinen energiahuolto

Varaudutaan uusiutuvan energian tuotannon ja sen edellyttämien logististen ratkaisujen tarpeisiin. Tuulivoi-malat sijoitetaan ensisijaisesti keskitetysti usean voimalan yksiköihin. Turvataan valtakunnallisen energiahuollon kannalta merkittävien voimajohtojen ja niiden toteuttamismahdollisuudet. Voimajohtolinjauksissa hyödynnetään ensisijaisesti olemassa olevia johtokäytäviä.

2.3 MAAKUNTAKAAVA

Lapinlahden kunta kuuluu Pohjois-Savon maakuntaan, jonka maakuntakaava on laadittu monessa vaiheessa vaihekaavoina. Suunnittelualueella on voimassa neljä Pohjois-Savon maakuntakaavaa:

- Pohjois-Savon maakuntakaava 2030 (Ympäristöministeriön vahvistama 2011)
- Pohjois-Savon tuulivoimamaakuntakaava (Maakuntavaltuuston hyväksymä 2014)
- Pohjois-Savon kaupan maakuntakaava 2030 (Maakuntavaltuuston hyväksymä 2016)
- Pohjois-Savon maakuntakaava 2040, 1. vaihe (Maakuntavaltuuston hyväksymä 2018)
 - Käsitelty vähittäiskaupan suuryksiköt, tavaraliikenteen terminaalit, soidensuojelualueet, pellot, sähkönsiirtolinjat, ampumaradat, moottoriurheilu- ja ajoharjoitteluradat, puolustusvoimien alueet ja suojavyöhykkeet, geoenergia, kaivostoimintojen alueet ja suojavyöhykkeet Yara Suomi Oy:n Siilinjärven kaivoksen kohdalla, Päijänne-Saimaa-kanava, vt5 Leppävirran keskustan kohdalla, puolustusvoimia haittaavat tuulivoimalueet sekä turvetuotannosta poistuvat alueet.



Kuva 3. Ote Pohjois-Savon vaihemaakuntakaavojen yhdistelmästä.



Pohjois-Savon voimassa olevissa maakuntakaavoissa suunnittelualueelle ja sen läheisyyteen sijoituvat seuraavat merkinnät:



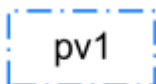
Viitostien kehittämisyöhyke

Merkinnällä osoitetaan Pohjois-Savon maakuntasuunnitelma 2030:ssa määritelty valtatie 5 kehittämisyöhyke Iisalmen, Kuopion ja Varkauden kaupunkien vaikutusalueineen. Vyöhyke on osoitettu myös Etelä-Savon maakuntakaavassa.

Suunnittelumääräys: Valtatie 5 kehittämisyöhykettä kehitetään kansainvälisenä kehitys ja liikennekäytävänä, jonka maankäytön suunnittelussa tulisi kiinnittää erityistä huomiota yritystoiminnan edistämiseen, liikenteen sujuvuuteen ja turvallisuuteen, liikenteen ja matkailun palveluihin sekä liikenneympäristön laatuun. Liikennekäytävän suunnittelussa tulee ottaa huomioon myös ekologisten yhteyksien jatkuvuus. Maankäytön suunnittelussa on otettava huomioon lentoliikenteen, korkealuokkaisen maantie- ja rautatieliikenteen sekä energia- ja tietoliikennelinjojen tilavaraukset ja rajoitukset ympäröivälle maankäytölle.

Vyöhykkeellä tulee turvata sujuvan ja turvallisen liikenteen vaatimukset sekä edellytykset taajamajunaliikenteen kehittämiseksi. Valtatie 5 ja Savonradan kehittämistarpeiden selvitys Kuopion ja Iisalmen välillä olisi tehtävä yhteishankkeena. Liikenneväylien kehittämisessä on otettava huomioon, että valtatie 5 kuuluu yleiseurooppalaiseen TEN -tieverkkoon ja on osa suunniteltua valtakunnallista runkotieverkkoa.

Iisalmen, Kuopion ja Varkauden työssäkäyntialueita koskeva seuraava suunnittelumääräys: Vyöhykkeellä on alue- ja yhdyskuntarakenteen yksityiskohtaisemman suunnittelun tarvetta, jonka yhteydessä määritellään tarkemmin erilaisten maankäyttötarpeiden mitoitus, yhteensovittaminen sekä yksityiskohtaisemmat aluerakenteen kehittämis- ja suunnittelutarpeet. Yksityiskohtaisemmassa suunnittelussa tulee edistää elinympäristöjen toimivuutta ja taloudellisuutta hyödyntämällä ja eheyttämällä olemassa olevaa yhdyskuntarakennetta. Yksityiskohtaisemmassa suunnittelussa tulee pyrkiä vähentämään liikennetarvetta, parantamaan liikenneturvallisuutta sekä edistämään joukkoliikenteen ja kevyen liikenteen edellytyksiä. Vyöhykkeen yksityiskohtaisemmassa suunnittelussa on otettava huomioon seudullisen yhteistyön tarpeet erityisesti liikennejärjestelmäsuunnittelussa.



Tärkeä tai vedenhankintaan soveltuva pohjavesialue

Merkinnällä osoitetaan alueet, joilla on maa-aineslain 3 §:n tarkoittamia maisemaan liittyviä arvoja.

Suunnittelumääräys: Alueen maankäyttöä suunniteltaessa tulee erityisesti ottaa huomioon alueen maisemalliset arvot ja harju-, moreeni- tai kalliomuodostuman luonteenomaiset piirteet, ympäröivä vesi- tai kulttuurimaisema sekä pohjaveden suojeleminen.

Kohde 656 ja 655: Nieminen (pv-alueennunnot: 0814051)



Maa- ja metsätalousvaltainen alue, jolla on erityisiä ympäristöarvoja

Merkinnällä osoitetaan seudullisesti merkittävät soran-, moreenin- ja hiekanottoalueet sekä kallionlouhinta-alueet.

Suunnittelumääräys: Aluetta koskevat toimenpiteet on suunniteltava niin, että pohjaveden laatu ei huononnu eikä alueen antoisuus pienene.

Kohde 297: Ollikkala, Hieta-aho (Poimuttunut myloniitti, Arvo: M)





Luonnonsuojelualue

Merkinnällä osoitetaan luonnonsuojelulain nojalla suojeltuja tai suojeltavaksi tarkoitettuja alueita.



Alueella on voimassa MRL:n 33 §:n mukainen rakentamisrajoitus.

Kohde 549: Tielampi (YSA, maastokäynti)



Yhdystie tai kokoojakatu

Kaavassa on merkitty yhdystiemerkinnällä (yt) yhdysteiden lisäksi myös niiden jatkeena olevat taajamarakenteen sisään jäävät merkittävimmät kokoojakadut. Yhdystiet toimivat etupäässä paikallis- ja kyläkeskusten sekä haja-asutusalueiden liikenneyhteyksinä. Yhdysteihin kuuluvat maantiet, jotka eivät kuulu edellä mainittuihin ylempiin luokkiin.

Alueella on voimassa MRL:n 33 §:n mukainen rakentamisrajoitus.



Ulkoilureitti

Merkinnällä osoitetaan ohjeellisesti seudullisesti ja maakunnallisesti merkittävät ulkoilureitit.

Suunnittelumääräys: Reitin yksityiskohtaisempi suunnittelu tulee tehdä yhteistyössä maanomistajien kanssa.

Reittien suunnittelussa on huolehdittava siitä, ettei hanke tai suunnitelma yksistään tai tarkasteltuna yhdessä muiden hankkeiden ja suunnitelmien kanssa luonnonsuojelulain 65 §:n tarkoittamalla tavalla merkittävästi heikennä alueella olevien tai siihen rajautuvien Natura 2000- verkostoon kuuluvien alueiden perusteena olevia luonnonarvoja.



Sähkösiirtolinja ja jännite

Merkinnällä osoitetaan olemassa olevat 110 kV ja 400 kV sähkösiirtolinjat. Alueella on voimassa MRL:n 33 §:n mukainen rakentamisrajoitus.



Ohjeellinen sähkösiirtolinja ja jännite

Merkinnällä osoitetaan ohjeellinen, alustavasti suunniteltu 110 kV tai 400 kV sähkösiirtolinjavaraus. Alueella on voimassa MRL:n 33 §:n mukainen rakentamisrajoitus.

Nuojua-Huutokoski 400 kV sähkösiirtolinjaa suunniteltaessa on huolehdittava siitä, ettei rakentaminen tai muu käyttö yksistään tai tarkasteltuna yhdessä muiden hankkeiden ja suunnitelmien kanssa luonnonsuojelulain 65 §:n tarkoittamalla tavalla merkittävästi heikennä alueella olevien tai siihen rajautuvien Natura 2000- verkostoon kuuluvien alueiden Kanervaharjun metsä (FI0600099 Lapinlahti), Mäkrämäen metsä (FI0600102 Leppävirta) ja Sorsaveden saaristo (FI0600030 Leppävirta) perusteena olevia luonnonarvoja.

KOKO MAAKUNTAKAAVA-ALUETTA KOSKEVAT SUUNNITTELMÄÄRÄYKSET

Kulttuuriperintö

Alueidenkäyttöä suunniteltaessa on kiinnitettävä huomiota arkeologiseen kulttuuriperintöön ja kulttuuriympäristöinventointien päivitysinventointeihin erityisesti 1960-luvun ja sitä nuoremman rakennusperinnön osalta.



Potentiaaliset tuulivoima-alueet

Yli 50 metriä (kokonaiskorkeus maanpinnasta) korkeista tuulivoimaloista tulee aina pyytää erillinen lausunto Pääesikunnalta koko kunnan alueella. Myös alle 50 metriä (kokonaiskorkeus maanpinnasta) korkeista pien-tuulivoimaloista tulee pyytää Pääesikunnan lausunto, mikäli kiinteistö, jolle voimala rakennetaan, rajoittuu Puolustusvoimien käytössä olevaan alueeseen.

Tuulivoima-aluetta suunniteltaessa tulee turvata puolustusvoimien toimintaedellytykset sekä ottaa erityisesti huomioon puolustusvoimien toiminnasta, kuten tutkajärjestelmistä ja radioyhteyksien turvaamisesta johtuvat rajoitteet.

Pohjois-Savon liitossa on käynnissä Pohjois-Savon maakuntakaava 2040 2. ja 3. vaiheiden laadinta, jossa käsitellään seuraavia teemakokonaisuuksia:

Pohjois-Savon maakuntakaava 2040 2. vaihe

1. aluerakenne, asuminen ja elinkeinojen kehittäminen,
2. liikennejärjestelmä,
3. viherverkosto ja luonnon monimuotoisuus,
4. luonnonvarat,
5. kulttuuriympäristö,
6. energia, yhdyskuntateknikka ja tekninen huolto ja
7. muut teemat.

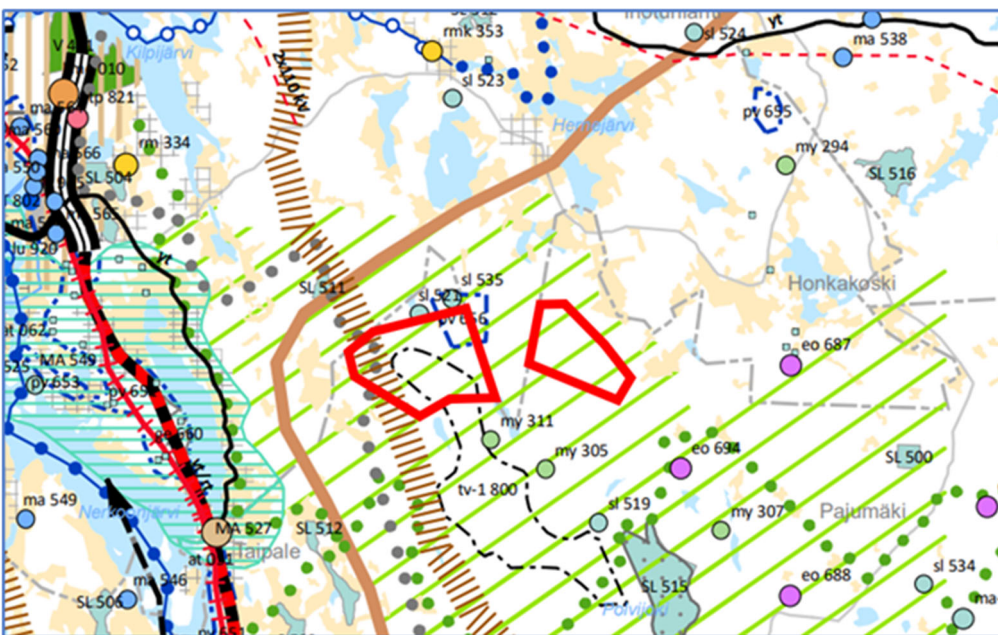
Lisäksi läpileikkaava teema on ilmastonmuutos.

Pohjois-Savon maakuntakaava 2040 3. vaihe

1. aluerakenne ja elinkeinojen kehittäminen: vähittäiskaupan seudullisesti merkittäviin suuryksikköihin liittyvät muutostarpeet,
2. energia: aurinkovoiman sijoittuminen ja vetytalouden maakuntakaavalliset tarpeet,
3. muut teemat, mm. tuulivoimapotentiaali. Läpileikkaava teema on ilmastonmuutos.

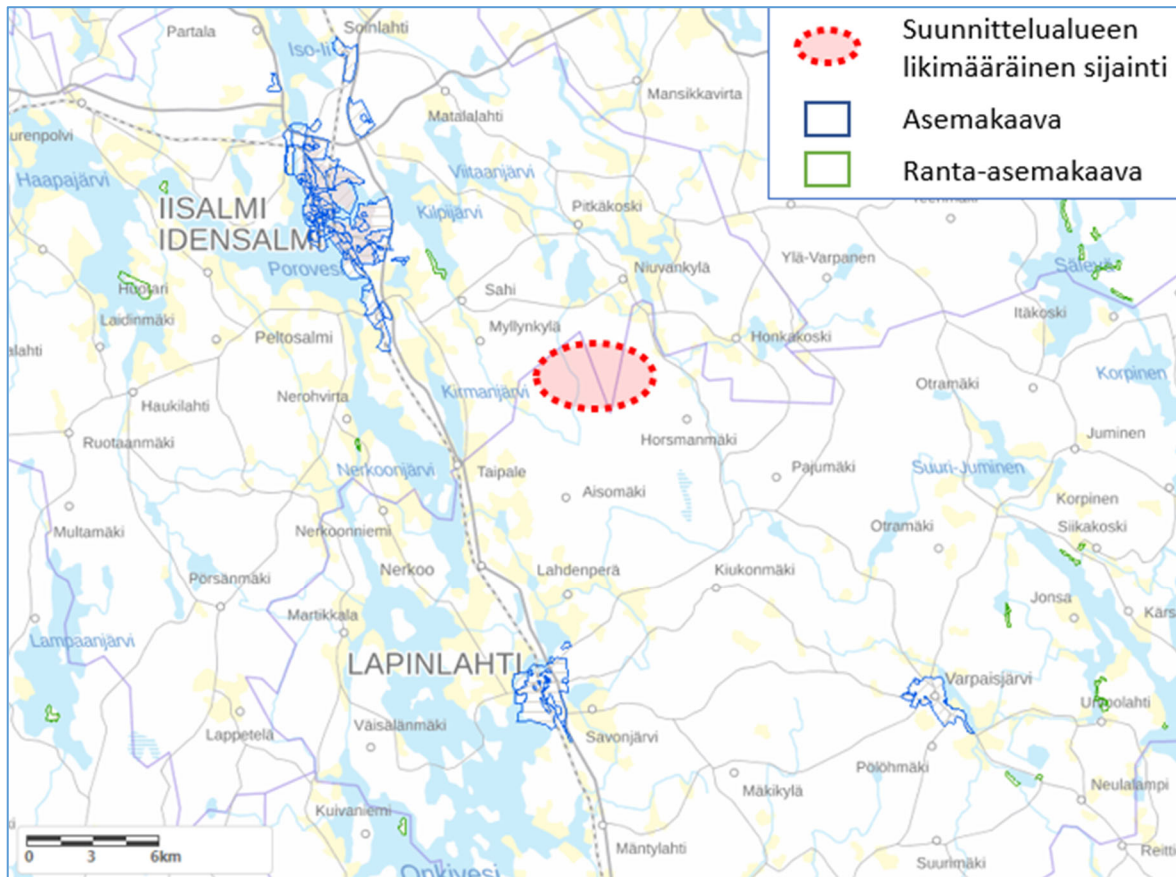
Maakuntakaavan 2. vaiheen ehdotus on ollut nähtävillä alkuvuodesta 2024. Ehdotuksessa Tielammen suunnittelualueen länsiosaan on osoitettu tuulivoimapotentiaalin alue tv.

3. vaiheen osallistumis- ja arviointisuunnitelma on ollut nähtävillä vuodenvaihteessa 2023-2024.



Kuva 4. Ote Pohjois-Savon maakuntakaavan 2040 2. vaiheen ehdotuksesta.





Kuva 6. Suunnittelualueen lähialueen yleis- ja asemakaavojen nykytilanne.

Lapinlahden asemakaavoitettu keskusta-alue noin 10,5 kilometriä suunnittelualueesta etelä-lounaaseen. Lähimmät ranta-asemakaavat Lapinlahdella sijoittuvat lähes kahdenkymmenen kilometrin etäisyydelle Saarisen ja Sompanselän rannoille.

Iisalmen taajaman eteläosan asemakaava-alueet ovat noin 6,5 kilometrin päässä suunnittelualueesta. Lisäksi Iisalmissa, noin 6,5 kilometrin etäisyydellä suunnittelualueesta, on vireillä Peltosalmen teollisuusalueen asemakaavan muutos ja laajennus, jonka valmisteluvaiheen kuuleminen on pidetty keväällä 2022.

Iisalmen kaupungin alueella lähimmät ranta-asemakaavat ovat Kilpijärvellä noin 5,8 kilometriä suunnittelualueesta luoteeseen ja Nerkoonjärvellä noin 8,1 kilometriä suunnittelualueesta lounaaseen.

Sonkajärven Sälevän rannalla on voimassa oleva ranta-asemakaava yli 19 km etäisyydellä.

2.6 LIITTYMINEN MUIHIN HANKKEISIIN

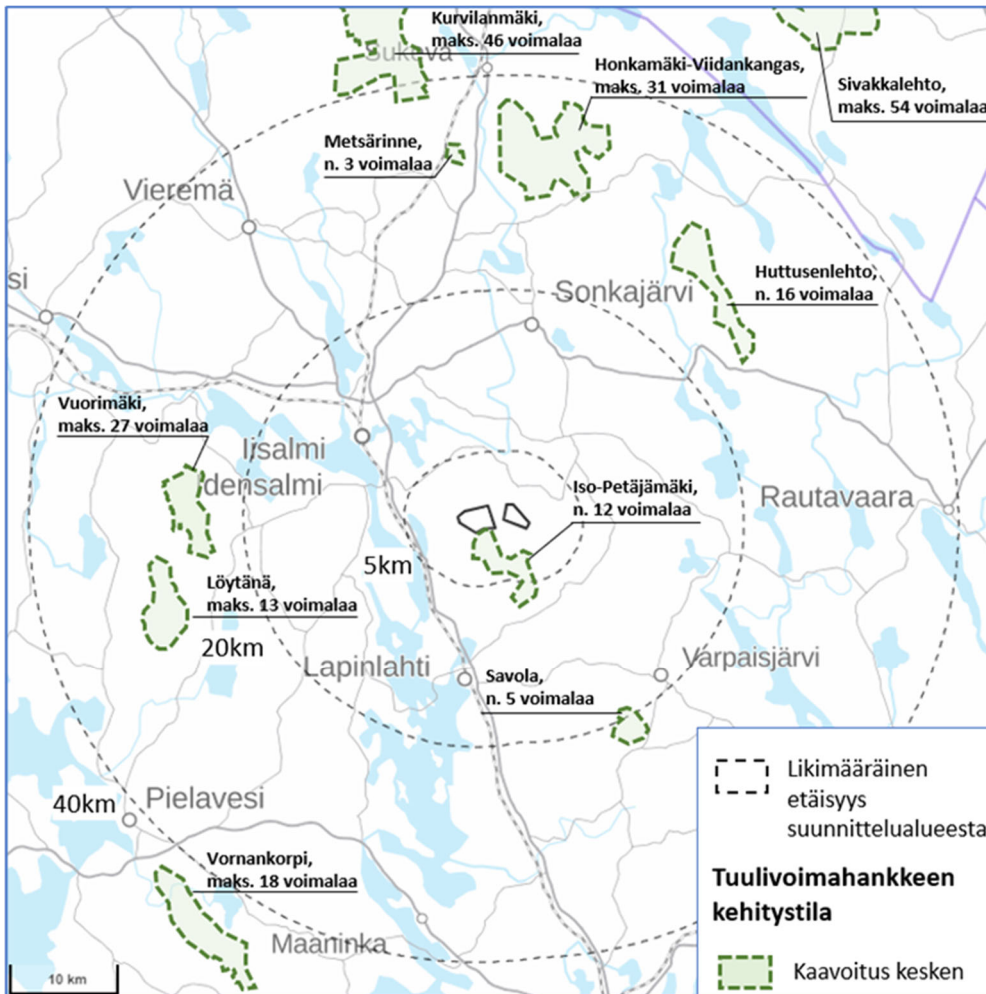
Lähin tuotannossa oleva tuulivoimapuisto on 41 voimalaa käsittävä Ilmatar Energy Oy:n Piiparinmäki (Pyhäntä, Kajaani) reilu 70 km suunnittelualueesta luoteeseen.

Lähin suunnittelussa oleva hanke on Iso-Petäjämäki (n. 12 voimalaa), joka sijoittuu suunnittelualueen välittömään läheisyyteen sen eteläpuolelle. Iso-Petäjämäen kaavoitus on edennyt heinä-elokuussa 2024 ehdotusvaiheen kuulemiseen (tekninen lautakunta 2.7.2024 § 52).

Yli 20 km – 40 km etäisyydelle suunnittelualueesta sijoittuu kuusi muuta tuulivoimapuistohanketta; Savola (n. 5 voimalaa), Vuorimäki (n. 27 voimalaa), Löytänä (n. 13 voimalaa), Huttusenlehto (n. 16



voimalaa), Honkamäki-Viidankangas (n. 31 voimalaa) ja Metsärinne (n. 3 voimalaa). Tielammen tuulivoimapuiston läheisyyteen sijoittuvat tuulivoimahankkeet on esitetty seuraavassa kuvassa.



Kuva 7. Tuulivoimahankkeet Tielammen hankealueen ympäristössä. Suunnittelualueen rajaus mustalla.

3 SELVITYKSET JA VAIKUTUSTEN ARVIOINTI

Maankäyttö- ja rakennuslain 9 §:n mukaan kaavan tulee perustua kaavan merkittävät vaikutukset arvioivaan suunnitteluun ja sen edellyttämiin tutkimuksiin ja selvityksiin. Kaavan vaikutuksia selvittäessä otetaan huomioon kaavan tehtävä ja tarkoitus. Selvitykset on tehtävä koko siltä alueelta, jolla kaavalla voidaan arvioida olevan olennaisia vaikutuksia.

YVA-menettelyn aikana on laadittu/laaditaan seuraavat selvitykset, jotka toimivat kaavoituksen selvitysaineistona.

- Näkemäalueanalyysi
- Maisematarkastelu ja havainnekuvat
- Arkeologinen inventointi
- Melumallinnus
- Välkemallinnus
- Asukaskysely
- Luontoselvitykset (kasvillisuus- ja luontotyytit, linnusto, liito-oravat, lepakot, nisäkkäät ja suurpedot)



- Natura-arvioinnin tarpeellisuuden selvitys
- Liikenteen saavutettavuus selvitys

Selvityksinä huomioidaan soveltuvin osin myös maakunnalliset inventoinnit ja selvitykset, jotka on laadittu maakuntakaavan taustaksi.

Vaikutusten arviointi perustuu hankkeesta laadittavaan, YVA-lain mukaiseen ympäristövaikutusten arviointiin. Ympäristövaikutusten arvioinnin tuloksista kootaan kaavaselostukseen keskeiset vaikutukset. Kaavoituksen näkökulmasta keskeiset tarkasteltavat vaikutukset muodostuvat luonto-, maisema-, melu-, välke-, kulttuuriympäristö- ja ilmasto vaikutuksia sekä vaikutuksia ihmisiin. Tarvittavassa laajuudessa tarkastellaan vaikutuksia myös liikenteeseen sekä maankäyttöön ja yhdyskuntarakenteeseen.

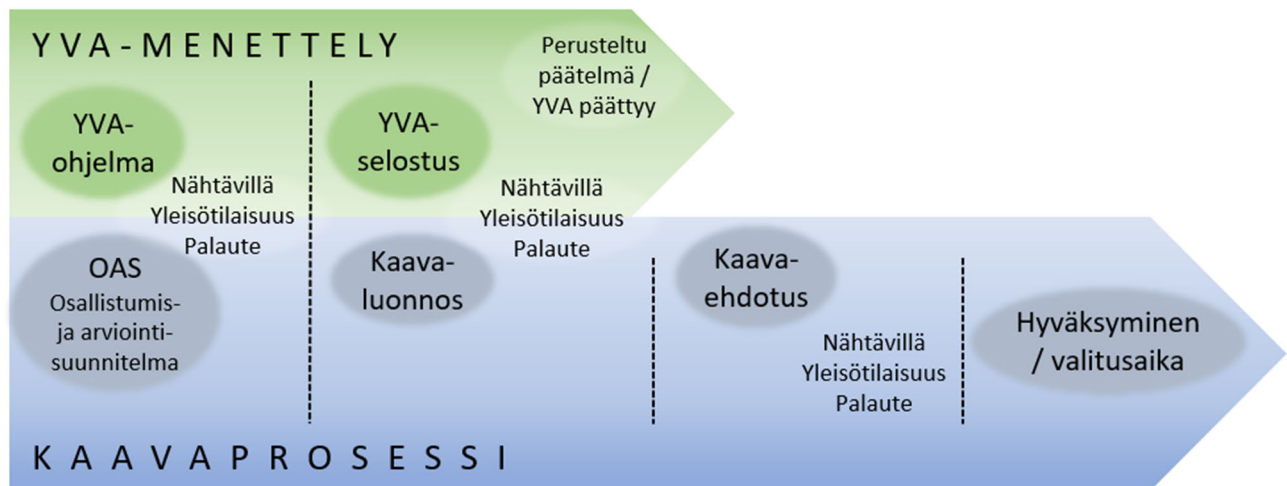
MRL 9 § ja MRA 1 § mukaisesti vaikutuksia arvioidaan suhteessa:

- 1) ihmisten elinoloihin ja elinympäristöön,
- 2) maa- ja kallioperään, veteen, ilmaan ja ilmastoon,
- 3) kasvi- ja eläinlajeihin, luonnon monimuotoisuuteen ja luonnonvaroihin,
- 4) alue- ja yhdyskuntarakenteeseen, yhdyskunta- ja energiatalouteen sekä liikenteeseen,
- 5) kaupunkikuvaan, maisemaan, kulttuuriperintöön ja rakennettuun ympäristöön.

Arviointimenetelmät kuvataan tarkemmin ympäristövaikutusten arviointiohjelmassa.

4 YVA-MENETTELYN JA KAAVAN YHTEEN SOVITTAMINEN

Tielammen YVA-menettely ja osayleiskaavoitus pyritään toteuttamaan aikataulullisesti rinnakkain muun muassa järjestämällä yhteinen yleisötilaisuus YVA-ohjelma- ja OAS-vaiheessa sekä YVA-selostus- ja kaavaluonnosvaiheessa. Osayleiskaavoituksessa hyödynnetään YVA:n yhteydessä tehtyjä selvityksiä ja ympäristövaikutusten arviointeja. Kaavaehdotusta ei voida asettaa nähtävillä ennen perustellun päätelmän saamista YVA-selostuksesta.



5 KAAVAPROSESSI JA VUOROVAIKUTUS

5.1 OSALLISET

Maankäyttö- ja rakennuslaki edellyttää vuorovaikutusta kaavaa valmisteltaessa. Osalliset voivat ottaa kantaa kaavoitukseen sen eri vaiheissa.



Osallisia ovat (MRL 62 §):

<ul style="list-style-type: none"> • alueen maanomistajat 	
<ul style="list-style-type: none"> • ne, joiden asumiseen, työntekoon tai muihin oloihin kaava saattaa huomattavasti vaikuttaa <ul style="list-style-type: none"> ○ Kaavan vaikutusalueen asukkaat ja maanomistajat sekä yritykset ja elinkeinonharjoittajat 	
<ul style="list-style-type: none"> • ne viranomaiset ja yhteisöt, joiden toimialaa suunnittelussa käsitellään: <ul style="list-style-type: none"> ○ Lapinlahden kunnan eri hallintokunnat ○ Lähikunnat ja -kaupungit (Iisalmi, Sonkajärvi) ○ Pohjois-Savon ELY-keskus ○ Pohjois-Savon liitto ○ Itä-Suomen aluehallintovirasto ○ Kuopion kulttuurihistoriallinen museo ○ Museovirasto ○ Puolustusvoimien pääesikunta ○ Puolustusvoimien logistiikkalaitos, 2. logistiikkarykmentti ○ Pohjois-Savon pelastuslaitos ○ Metsähallitus ○ Suomen metsäkeskus ○ Luonnonvarakeskus Luke ○ Ilmatieteen laitos ○ Ylä-Savon SOTE kuntayhtymä, ympäristölautakunta ○ Ylä-Savon Vesi Oy ○ Fingrid Oyj ○ Savon Voima Oyj ○ Väylävirasto ○ Traficom ○ Fintraffic Lennonvarmistus Oy ○ Finavia Oyj ○ Digita Oy ○ Suomen erillisverkot Oy ○ Telia Finland Oyj ○ Elisa Oyj ○ DNA Oy ○ Itä-Suomen Maa ja kotitalousnaiset ○ Pohjois-Savon luonnonsuojelupiiri ○ Lintuyhdistys Kuikka ry 	<ul style="list-style-type: none"> ○ Iisalmen Luonnon Ystävien yhdistys ry ○ Metsänhoitoyhdistys Savotta ○ MTK-Lapinlahti ○ MTK-Iisalmi ○ Metsästysseurat <ul style="list-style-type: none"> • Horsmanmäen erä ry • Nerkoon Riistamiehet ry • Hernejärven Riistamiehet ry • Salakkakosken Hirvimiehet ry • Ala-Varpasen Hirvimiehet ry • Eelisen Erä ry • Lapinlahden erämiehet ry • Kirmanrannan Erästäjät ry • Varpaisjärven metsästysseura ry ○ Iisalmen riistanhoitoyhdistys ○ Lapinlahden riistanhoitoyhdistys ○ Lapinlahden yrittäjät ry ○ Lapinlahden ratsutila ○ Tuorilan tila ○ Hanhenlento ○ Tiekuntien omistajat ○ Kyläyhdistykset <ul style="list-style-type: none"> • Pohjois-Ollikkalan kyläyhdistys ry • Nerkoon seudun kyläyhdistys ry • Hernejärven kyläyhdistys ry • Varpasen kyläseura ry • Kirman Seutu ry • Korpijoki-Ohenmäki kylät ry • Lapinlahti – Maailmanparaspaikka ry • Pohjois-Savon kylät ry
<ul style="list-style-type: none"> • Muut osalliset ja osalliseksi ilmoittautuvat 	



5.2 OSALLISTUMINEN, VUOROVAIKUTUKSEN JÄRJESTÄMINEN JA VIRANOMAISYHTEISTYÖ

Kuulutukset julkaistaan vähintään Matti ja Liisa -lehdessä, Iisalmen Sanomissa sekä kunnan internet –sivuilla

www.lapinlahti.fi

Kaavan vireilletulo

- Osayleiskaavan vireilletulosta tiedotettiin paikallislehdessä sekä kunnan internet -sivuilla. Samalla asetettiin osallistumis- ja arviointisuunnitelma nähtäville 13.4.-15.5.2023 väliseksi ajaksi. (MRL 63 §).
- Osallisilla oli mahdollisuus lausua mielipiteensä OAS:n riittävydestä.
- 25.4.2023 ja 3.5.2023 järjestettiin yhteinen yleisötilaisuus YVA-menettelyn kanssa osallistumis- ja arviointisuunnitelman sekä ympäristövaikutusten arviointiohjelman nähtävilläoloaikana.
- 16.1.2023 järjestettiin aloitusvaiheen viranomaisneuvottelu.

Kaavan valmisteluvaihe

- Valmisteluvaiheen kuulemisesta kuulutetaan ja kaavaluonnosaineisto (kartta, selostus ja erillisselvitykset) asetetaan nähtäville vähintään 30 päivän ajaksi. Kuulemisesta tiedotetaan lehti-ilmoituksella ja kunnan internet -sivuilla.
- Kuulutuksessa ilmoitetaan ajankohta, jolloin kaavaluonnokseen voi tutustua ja siitä antaa suullisia tai kirjallisia mielipiteitä. Mielipiteiden tekotapa ja jättöpaikka ilmoitetaan kuulutuksessa. Viranomaisilta pyydetään lausunnot. (MRL 62 § ja MRA 30 §).
- Järjestetään yhteinen yleisötilaisuus YVA-menettelyn kanssa kaavaluonnoksesta sekä ympäristövaikutusten arviointiselostuksesta nähtävilläoloaikana.
- Järjestetään viranomaisten työneuvottelu kaavaluonnoksesta.

Kaavan ehdotusvaihe

- Ehdotusvaiheen kuulemisesta kuulutetaan ja kaavaehdotusaineisto (kartta, selostus ja erillisselvitykset) asetetaan nähtäville vähintään 30 päivän ajaksi. Kuulemisesta tiedotetaan lehti-ilmoituksella ja kunnan internet -sivuilla. (MRL 65 § ja MRA 19 §).
- Kuulutuksessa ilmoitetaan ajankohta, jolloin kaavaehdotukseen voi tutustua ja siitä antaa kirjallisia muistutuksia. Muistutusten tekotapa ja jättöpaikka ilmoitetaan kuulutuksessa. Viranomaisilta pyydetään lausunnot.
- Järjestetään yleisötilaisuus kaavaehdotuksen nähtävilläoloaikana.
- Järjestetään tarvittaessa viranomaisneuvottelu.

Kaavan hyväksymisvaihe

- Kaavaehdotuksesta annettuihin muistutuksiin ja lausuntoihin laaditaan vastineet. Perusteltu vastine lähetetään niille, jotka ovat toimittaneet osoitetietonsa. (MRL 65 §)
- Kunnanvaltuusto hyväksyy kaavaehdotuksen kunnanhallituksen esityksestä.
- Osayleiskaavan hyväksymispäätöksestä kuulutetaan. (MRL 67 § ja MRA 94 §).
- Kunnan on lähetettävä viivytyksettä yleiskaavan hyväksymistä koskeva päätös sekä kaava-kartta ja -selostus ELY-keskukselle. (MRA 94 §).
- Hyväksymistä ilmoitetaan niille kunnan jäsenille ja muistutuksen tehneille, jotka ovat sitä pyytäneet kaavan ollessa nähtävillä. (MRA 94 §)



Muutoksenhaku

- Kaavan hyväksymistä koskevaan päätökseen haetaan muutosta valittamalla hallinto-oikeuden siten, kun kuntalaisia säädetään. (MRL 188 §). Valitusaika 30 vuorokautta.
- Jos valituksia ei jätetä, kaava astuu voimaan kuulutuksella (MRA 93 §). Kuulutukset julkaistaan sanomalehdessä ja kunnan internet-sivuilla.

5.3 ALUSTAVA AIKATAULU

Osayleiskaavoituksen alustava aikataulu ja kytkentä YVA:n aikatauluun.

	2022			2023												2024												2025												
	9	11	12	1	2	3	4	5	6	7	8	9	10	11	12	1	2	3	4	5	6	7	8	9	10	11	12	1	2	3	4	5	6	7	8	9	10	11	12	
Aloituskokous																																								
YVA-ohjelman laatiminen																																								
* Ennakkoneuvottelu																																								
* Ohjelman kuulutus																																								
* Ohjelma nähtävillä																																								
* Yleisötilaisuus (YVA/Kaava)																																								
* Yhteysviranomaisen lausunto																																								
Erilliselvitykset																																								
YVA-selostuksen laatiminen																																								
* Selostuksen kuulutus																																								
* Selostus nähtävillä																																								
* Yleisötilaisuus (YVA/Kaava)																																								
* Perusteltu päätelmä																																								

	2022			2023												2024												2025												
	11	12		1	2	3	4	5	6	7	8	9	10	11	12	1	2	3	4	5	6	7	8	9	10	11	12	1	2	3	4	5	6	7	8	9	10	11	12	
Aloituskokous																																								
OAS laatiminen																																								
* Viranomaisneuvottelu																																								
* OAS nähtävillä																																								
* Yleisötilaisuus																																								
* OAS palaute																																								
Kaavaluonnoksen laatiminen																																								
* Viranomaisten työkokous																																								
* Valmisteluvaiheen kuuleminen																																								
* Yleisötilaisuus																																								
* Lausunnot ja mielipiteet																																								
Kaavaehdotuksen laatiminen																																								
* Viranomaisten työkokous																																								
* Ehdotusvaiheen kuuleminen																																								
* Yleisötilaisuus																																								
* Lausunnot ja muistutukset																																								
Kaavaehdotuksen viimeistely																																								
Kaavaehdotuksen hyväksyntä																																								

6 YHTEYSTIEDOT

Kaavoittaja:

Lapinlahden kunta

Asematie 4
73100 Lapinlahti

www.lapinlahti.fi

Tekninen johtaja

Rami Linna
+358 40 488 3701

rami.linna@lapinlahti.fi

Rakennustarkastaja

Raimo Haverinen
+358 40 488 3751

raimo.haverinen@lapinlahti.fi

Kaavakonsultti:

Plandea Oy

Pitkäsillankatu 1–3 G
67100 Kokkola

www.plandea.fi

Projektipäällikkö

Minna Vesisenaho
+358 50 537 4491
minna.vesisenaho@plandea.fi

Kaavan laatija, YKS 691

Ville Vihanta
+358 50 590 6214
ville.vihanta@plandea.fi

Toimija:

Eurowind Energy Oy

Siltasaarenkatu 12 A
00530 Helsinki

Projektikehittäjä

Frans Duldin
+358 50 365 6545
fd@eurowindenergy.com

Suomen maajohtaja

Tuuli Vapaavuori-Vartiainen
+358 40 519 0039
tvv@eurowindenergy.com

